

2011年12月16日星期五

分析师观点

● 公司

中科三环（000970）调研，拜访公司副总裁、董秘

市场综述

- **国内：**沪深两市12月15日全天弱势震荡。
- **国际：**12月15日道琼斯工业平均指数上涨0.38%。
- **其他：**股指期货市场大幅下挫，12月合约大跌逾3%，其余合约均跌近3%。

财经快讯

- 李克强：在改革开放进程中深入实施扩大内需战略。
- 郭树清提议4亿养老保险资金和住房公积金建入市。
- 本月前10天四大行存款较月初减少4000亿。

重点报告

房地产行业分析师 郑闵钢 张鹏 2011-12-15

- **房地产：**调控不动摇，企业需靠内力来维稳
- **荣盛发展调研快报：**面对市场恶化，积极应对销售回升（推荐）

数据快递：大宗商品价格、新股发行与上市、A-H溢价

东兴研究员最新关注

国内市场

指数名称	收盘	涨跌%
上证综指	2180.90	-2.14
深证成指	8871.09	-2.44
沪深300	2340.79	-2.36
香港恒生	18026.84	-1.78
国企指数	9678.86	-2.12

国际市场

指数名称	收盘	涨跌%
道琼斯	11868.81	0.38
纳斯达克	2541.01	0.07
标准普尔	1215.75	0.32
日经平均	8377.37	-1.66
FTSE 100	5400.85	0.63
GDAXI	5730.62	0.98

大宗商品

商品名称	收盘	涨跌%
NYMEX原油	93.73	-0.15
COMEX黄金	1581.50	0.27
LME铜现货	7192.00	0.08
LME铝现货	1972.50	0.81
BDI指数	1889.00	-1.20

外汇市场

外汇名称	汇率	涨跌%
美元/人民币	6.342	0.04
欧元/人民币	8.239	-0.29
英镑/人民币	9.813	-0.06
日元/人民币	8.125	-0.02

编辑：赵颖 薛文韬

东兴证券研究所

电话：010-66554048

北京市西城区金融大街五号新盛大厦 B 座
16 层

邮编：100033

分析师观点

公司

事件：中科三环（000970）调研，拜访公司副总裁、董秘

1、中科三环是中国最大、全球第二大钕铁硼永磁材料制造商，目前拥有产能烧结钕铁硼 12000 吨，粘结钕铁硼 1500 吨，全球市场占有率约为 10%，其中烧结钕铁硼 60%以上外销、粘结钕铁硼 80%以上外销。

2、公司产品结构：VCM:10~15%、消费电子：30%~35%、汽车：10%、风电：10~15%和其他：10~15%。高端产品占 70%左右。在全国产量的 10%。低端产品没有议价能力，中高端产品有较高的议价能力。公司未来募投项目将全部转向中高端产品。

3、公司产品四季度订单，节能电梯、节能空调略有下降，受泰国水灾影响，VCM 出货量大幅上涨，预计全年有 450 万片。

4、稀土价格的变化对公司影响不大，稀土价格每月一次结算，仅对公司库存有一定的影响，公司执行较为严格的库存管理制度以规避风险，公司产品有一定的议价能力，产品毛利率稳定。稀土原材料占总成本的 60%~70%，其中轻稀土（30%）、重稀土（0~7、8%）

5、欧美方面的订单正在商谈，明年汽车方面的需求会有较大的增长（混合动力汽车、新能源汽车）风电今年有萎缩，明年预计持平，但是净利润不会有大的影响。风电国内市场萎缩，国外影响不大。预计汽车产品的毛利率在 30%以上。汽车的钕铁硼需要耐高温

预计公司 2011~2013 年 EPS 分别为 1.2、1.5、2.2，对应 PE 分别为：16、12、8，首次给予公司推荐评级。

有色金属行业研究员 林阳 李晨辉

市场综述

国内市场

A 股

◆沪深两市 12 月 15 日全天弱势震荡，截至收盘，上证指数收报 2180.90 点，跌 47.63 点，跌幅 2.14%，成交 473.05 亿元；深证成指报 8871.09 点，跌 221.94 点，跌幅 2.44%，成交 450.41 亿元；中小板指数报 4399.23 点，跌 69.08 点，跌幅 1.55%，成交 180.57 亿元。沪指再创 2009 年 3 月以来新低。◆板块方面，有色金属，煤炭行业，钢铁行业，石油行业等资源股大幅走低；医疗器械，电力行业部分个股走势活跃；水利建设，黄金板块领跌概念股。

B 股

◆沪深 B 股市场 12 月 15 日延续下挫，截至收盘，B 股指数报 208.40 点，跌 1.90%，成交金额约 1.6 亿美元；深证 B 指报 532.78 点，跌 1.56%，成交金额约 1.2 亿港元。◆从盘面上看，个股普跌。跌幅榜上，上柴 B 股跌 6.36%，老凤祥 B 跌 6.05%，方大 B 跌 5.61%；两市不到 10 只个股上涨，深纺织 B 涨 2.75%，深物业 B 涨 1.79%，张裕 B 涨 1.23%。

港股

◆香港股市 12 月 15 日低开震荡，连续第六个交易日下挫。恒生指数全日收报 18026.84 点，下跌 327.59 点，跌幅 1.78%；国企指数收报 9678.86 点，下跌 209.29 点，跌幅 2.12%。大市全日成交 586.71 亿港元。◆从盘面上看，蓝筹股近九成下跌。涨幅榜上，中国海外发展、华润置地、华润电力涨逾 1%，涨幅居前。跌幅榜上，中海油大跌 4.56%，是表现最差的蓝筹股，友邦保险、利丰、中煤能源等跌逾 3%。重磅股中国移动跌 2.27%、汇丰控股跌 1.36%。

国际市场

美国

◆12 月 15 日道琼斯工业平均指数比前一个交易日涨 45.33 点，收于 11868.81 点，涨幅为 0.38%。标准普尔 500 种股票指数涨 3.93 点，收于 1215.75 点，涨幅为 0.32%。纳斯达克综合指数涨 1.70 点，收于 2541.01 点，涨幅为 0.07%。◆经济数据方面，美国劳工部 15 日发布报告称，美国上周首次申领失业救济人数大幅减少 1.9 万至 36.6 万，为 2008 年 5 月以来的最低水平，显示美国就业市场复苏状况持续好转。由于 40 万人的水平线普遍认为是衡量经济是否陷入衰退的标准之一，该数据大幅高于 40 万人使得市场人心振奋。此外，劳工部发布的另一份报告显示，11 月份美国生产价格指数环比增长 0.3%。但去除了食品和能源价格的核心生产价格指数仅环比增长 0.1%，低于此前市场预期的 0.2% 的水平，该数据也一定程度上缓和了投资者对通货膨胀形势的担忧。

欧洲

◆欧洲三大股市 12 月 15 日小幅收涨，截至收盘，英国 FT100 指数报收于 5400.85 点，比前一交易日上涨 34.05 点，涨幅为 0.63%。法国 CAC40 指数报收于 2998.73 点，较前一交易日上涨 22.56 点，涨幅为 0.76%。德国 DAX30 指数报收于 5730.62 点，较前一交易日上涨 55.48 点，涨幅为 0.98%。

亚太

◆12 月 15 日收盘，亚太主要股市全线下跌，日股收跌 1.66%，韩国股市跌逾 2%。日经 225 指数报 8377.37 点，下跌 141.76 点，跌幅 1.66%；韩国综合指数报 1819.11 点，下跌 38.64 点，跌幅 2.08%；澳交所普通股指数报 4197.8 点，下跌 52.0 点，跌幅 1.22%；新西兰 50 指数报 3263.19 点，下跌 20.95 点，跌幅 0.64%；台湾加权指数报 6764.59 点，下跌 157.98 点，跌幅 2.28%。

基金

◆12 月 15 日上证基指收于 3609.68 点，跌 78.02 点或 2.12%。深证基指失守 4400 点，收报 4331.42 点，下跌 85.34 点或跌幅 1.93%。ETF 基金价格指数跌 2.32% 收于 449.33 点，LOF 基金价格指数收报 1378.71 点，跌幅为 1.72%。◆当日，创新型基金 5 只上涨，44 只下跌；传统封基无一只上涨，有 25 只下跌。其中，上涨封基无一只涨幅超过 1%，建信进取涨幅 0.68% 最优，当日录得上涨的封基还包括建信稳健 (+0.24%)、嘉实多利优先 (+0.21%)、华泰柏瑞信用增利 (+0.11%) 和长盛同庆 A (+0.09%)。在下跌的封基中，信诚中证 500B 跌幅达 4.55% 垫底，银华鑫利、基金通乾、天弘添利分级 B、国投瑞银瑞福进取跌幅超过 3%，分别下跌 3.87%、3.6%、3.3% 和 3.25%。

债券

◆12 月 14 日上证国债指数报收 131.13 点，涨 0.01% 或 0.01 点。该指数全日成交约 5753 万元。◆企债市场方面，截至收盘，深证企债指数报 124.47 点，下跌 0.06 点，跌幅 0.05%，成交 4.64 亿元。上证企债指数报 147.31 点，下跌 0.04 点，跌幅 0.03%，全日成交 6.80 亿元。

期指

◆12 月 15 日收盘，股指期货市场大幅下挫，12 月合约大跌逾 3%，其余合约均跌近 3%。今日收盘，股指期货主力正式移仓 IF1201。截至收盘，主力合约 IF1201 跌 2.95%，报 2352.4 点，成交 24.9 万手，持仓 37624 手；IF1112 跌 3.08%，报 2343.6 点，成交 11.2 万手，持仓 12400 手；IF1203 跌 2.70%，报 2372.6 点；IF1206 跌 2.73%，报 2391.2 点。◆现货市场方面，沪深 300 指数跌 2.36%，报 2340.79 点。

财经快讯

- **李克强：在改革开放进程中深入实施扩大内需战略。**12月15日，中共中央政治局常委、国务院副总理李克强出席全国发展和改革工作座谈会并讲话。他强调，要全面贯彻落实中央经济工作会议精神，突出把握好稳中求进的工作总基调，以扩大内需为战略基点，统筹做好稳增长、控物价、调结构、惠民生、促改革、保稳定各项工作，提高发展的质量和效益。
- **郭树清提议 4 亿养老保险资金和住房公积金建入市。**中国证监会主席郭树清 12 月 15 日在出席一媒体年会时建议，全国近 2 万亿美元的养老保险资金和 2 亿多的住房公积金，可以组织起来或者委托给一个机构，学习社保基金进行投资。郭树清称，社保基金年均 9.17% 的投资收益很不错。
- **本月前 10 天四大行存款较月初减少 4000 亿。**据业内人士透露，12 月前 10 天，中国银行、工商银行、农业银行、建设银行四大行存款余额较月初减少 4000 亿左右；新增贷款仅 300 亿元。其中，中国银行 12 月前 10 天存款流失就高达 2000 亿元。有分析表示，年关将至，银行体系流动性状况欠佳，来年信贷增长前景不容乐观。
- **外管局：中国短期外债占比远超国际警戒线。**12 月 15 日，国家外汇管理局副局长李超在某年会论坛发言时透露，中国短期外债占全部外债比重由 2007 年的 52% 上升到了今年 11 月的 72%，远大于国际警戒线，列全球第四。他认为，这与我国进出口高速增长密切相关。李超同时指出，总体中国外债总规模并不大，结构也基本合理。
- **发改委官员：今年 12 月 CPI 或略有回升。**国家发改委价格司副司长周望军日前表示，12 月和明年 1 月 CPI 或略有上升，高于 11 月 4.2% 的涨幅。他强调，物价不可能大幅度下降的主要原因是岁末年初节日需求会增多，同时气候多变或造成农副产品供应面临一些困难。12 月物价回升的主要原因还是食品。
- **2012 年电监会将配合发改委开展输配电价改革试点。**电监会最近召开全国电力成本与价格监管工作会议，有与会人士透露，电监会 2012 年将与发改委配合，促进有关试点省份出台输配电价，推动在经济较发达的东中部地区实行发电企业与大用户直购电试点，其中选择一批高新技术产业项目、园区。
- **IMF 主席拉加德：危机愈演愈烈全球经济前景暗淡。**国际货币基金组织（IMF）主席拉加德周四表示，全球没有一个国家将从此次危机中幸免，无论是低收入国家、新兴市场国家、中等收入国家，还是那些所谓“超级大国”。她表示，所有国家和地区必须采取措施促进经济增长。欧元区国家必须首先开始作出努力，并必须进行下去。
- **欧央行决定下调欧元区经济增长预期。**欧洲央行 12 月 15 日发布月度报告称，全球经济增长弱于预期，金融市场紧张局势或将加剧并影响到实体经济，欧债危机对欧元区经济前景形成了重大威胁，因此决定下调对欧元区增长预期。欧洲央行预计未来数月欧元区通货膨胀率仍将超过 2%，但 2012 年将会降至 2% 以下。

重点报告

房地产行业分析师 郑闵钢 张鹏 2011-12-15

➤ **房地产：调控不动摇，企业需靠内力来维稳**

主要结论

- ◆ 1. 精神符合我们预期。此次中央经济工作会议明确楼市调控不动摇的精神符合我们的预期，我们在《2012年房地产投资策略报告：危机四伏，综合运营新动力新纪元》中指出的：商品房的销售价格仍是明年房地产调控的主要目标。保障房进入关键一年，调控政策仍会强势。
- ◆ 2. 明年保障房投资加大。我们认为在保障房的建设交付使用未具规模前，限购等政策调控不会有较大松动。2012年国家仍会继续大力落实保障房建设，在土地、资金、审批等各方面给予保障房有力支持，努力促进保障房的供给。同时采取措施保证保障房的公平合理分配。2012年保障房投资额将达到近几年最大值，保障房建设投资加大也有利于经济的稳定和对相关产业的拉动。
- ◆ 3. 与08年不同，此次调控将保持连续性。国家坚持房地产调控政策不动摇，使市场稳定对未来政策的预期，保证政策的持续性和连贯性，同时避免市场产生反向预期从而增加调控难度。我们预计2012年是房地产调控真正见效的一年，经过这轮调整我国房地产行业中生存下来并能继续发展的是那些综合运营能力强的公司。
- ◆ 4. 促进房价合理回归。我们注意到尽管政府从之前“遏制房价过快上涨”悄然转变到“促进房价合理回归”，提法有了稍微改变。但我们认为这种改变更多的是由于“遏制房价过快上涨”的提法难以使市场预期发生实质性改变，从而对政策效力有较大的抵消作用。而“促进房价合理回归”，隐含了房价下降的意味，使调控效果事半功倍。但同时，政府从来未提出“促进房价下降”，由此我们判断，政府对于房价的态度仍然以稳定为主，尽可能的减少房价下降给实体经济带来的负面效应，同时对于前期炒作较多，房价涨幅较高的地区应该“合理回归”。
- ◆ 5. 投资建议。我们认为目前房价已出现明显的下降趋势，行业调整将进入加速阶段。我们认为2012年行业仍需一个探底过程，预计明年一季度房地产行业加速探底。我们认为经过这轮调控，房地产开发企业将从简单的开发商中脱胎出来，传统的房地产生产方式将逐步终结，一批以物业价值、产业价值和城市价值为核心的新型商业模式的房地产综合运营商将形成。明年上半年房地产行业将迎来最坏的时期，以提高资产最佳配置和单位效益最大化的专业化类公司仍难以发挥出其优势能力。而多元化综合运营能力强的房地产开发企业受调控的影响小，公司经营仍将能得到较好的发展。目前物业价值的投资机会显现，高端物业价值已进入上升通道。2012年商业地产的物业价值不受调控的影响仍将升高。另外与产业发展的结合，打开了房地产企业新的价值空间。2012年我们重点推荐：金融街、世茂股份、张江高科、招商地产、中国国贸、荣盛发展、中天城投、ST建通、建发股份。

➤ **荣盛发展调研快报：面对市场恶化，积极应对销售回升（推荐）**

主要结论

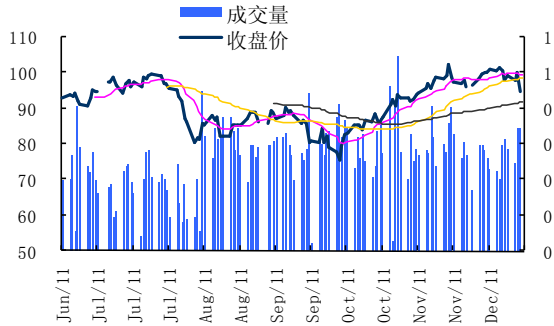
- ◆ 我们认为公司对市场未来的判断趋于理性和谨慎，已经做好了充分准备应对未来可能发生的市场风险和可能出现的较好的拿地机会。公司目前财务稳健，今年以来通过多种融资渠道融资，包括信托融资、成立房地产投资基金等，同时减少土地支出以进行节流。公司目前所作准备使公司在土地市场出现机会时具有较大的先发优势。目前公司已取得很好的土地储备，未结算项目在 1800 万平方米以上，可满足公司 3-4 年的开发需要。长远来看公司的酒店物业将会给公司带来稳定收益，从而增加公司价值。我们预测公司 2011 年至 2013 年的销售收入分别达 90.23 亿元、115.88 亿元和 157.73 亿元，摊薄后每股收益分别为 0.88 元、1.10 元和 1.48 元，相对应的 PE 为 8.33、6.65 和 4.96。按 11 年每股收益 0.88 元 13X 计估值为 11.44 元，按 12 年每股收益 1.10 元 13X 计估值为 14.30 元。我们给予“推荐”投资评级，给予六个月目标价 12.87 元。

数据快递
大宗商品价格

	单位	收盘价	涨跌	涨跌幅 (%)
大宗商品				
NYMEX 原油	美元/桶	93.73	-0.14	-0.15
BRENT 原油	美元/桶	113.72	2.23	2.00
LME 铜现货	美元/吨	7192.00	6	0.08
LME 铝现货	美元/吨	1972.50	16	0.81
LME 锌现货	美元/吨	1847.75	-4	-0.20
LME 镍现货	美元/吨	17849	20	0.11
COMEX 黄金	美元/盎司	1581.50	4.3	0.27
燃油FU00	元/吨	5149	0.0	0
豆一1205	元/吨	4270	14.9	0.35
郑棉1205	元/吨	20365	-110.6	-0.54
白糖1205	元/吨	6165	20.9	0.34
汇率				
美元	USD/CNY	6.342	0.003	0.04
欧元	EUR/CNY	8.239	-0.024	-0.29
英镑	GBP/CNY	9.813	-0.006	-0.06
日元 (100)	JPY/CNY	8.125	-0.002	-0.02
股票指数				
美国 - 道琼斯工业指数		11868.81	44.93	0.38
美国 - Nasdaq		2541.01	1.78	0.07
美国 - S&P500		1215.75	3.88	0.32
日经225 指数		8377.37	-141.41	-1.66
德国法兰克福指数		5730.62	55.62	0.98
英国金融时报指数		5400.85	33.81	0.63
新加坡海峡时报指数		2635.25	-37.15	-1.39
香港恒生指数		18026.84	-326.69	-1.78
恒生国企指数		9678.86	-209.64	-2.12

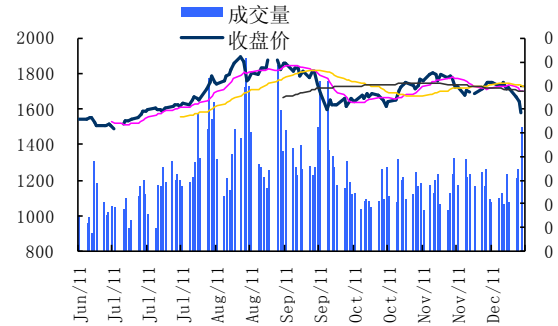
资料来源：东兴证券研究所

纽约原油期货



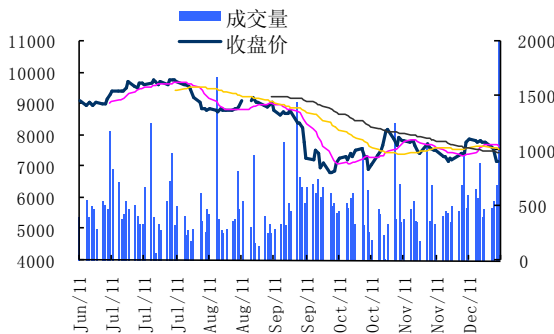
资料来源：东兴证券研究所

COMEX 黄金



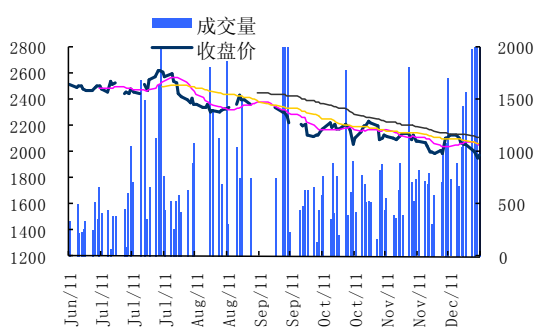
资料来源：东兴证券研究所

LME3 铜



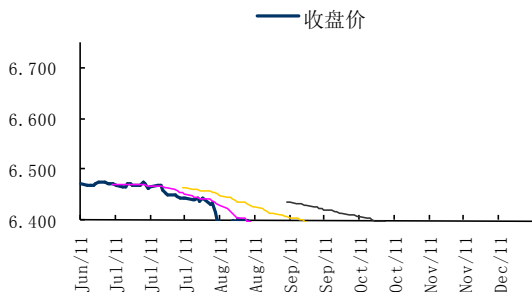
资料来源：东兴证券研究所

LME3 铝



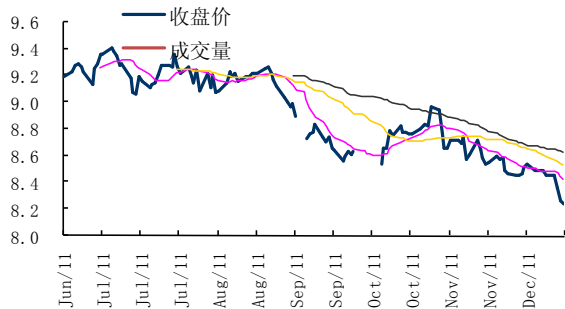
资料来源：东兴证券研究所

美元中间价



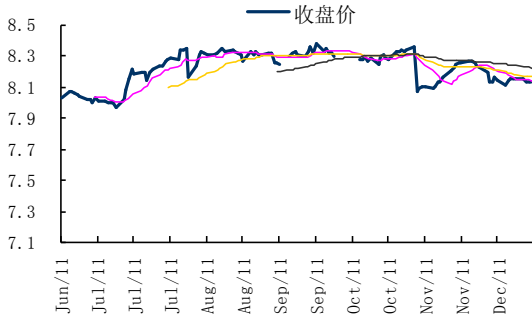
资料来源：东兴证券研究所

欧元中间价



资料来源：东兴证券研究所

日元中间价



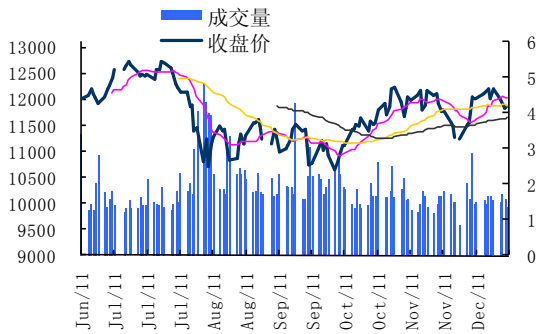
资料来源：东兴证券研究所

英镑中间价



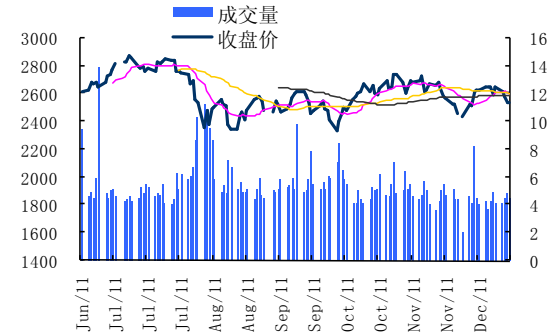
资料来源：东兴证券研究所

道琼斯工业指数



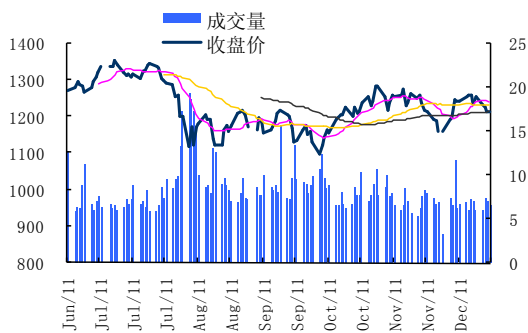
资料来源：东兴证券研究所

纳斯达克



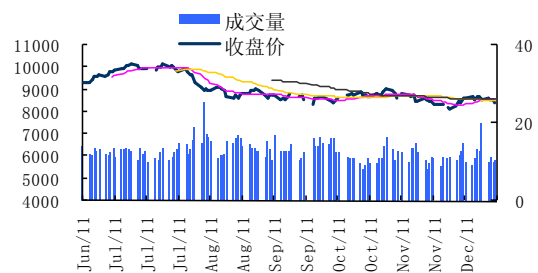
资料来源：东兴证券研究所

标准普尔 500



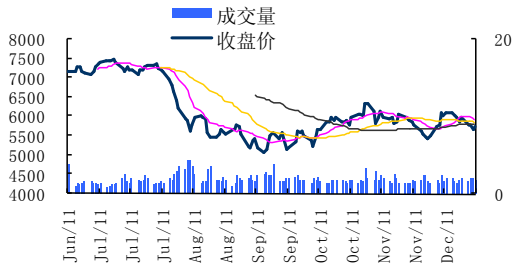
资料来源：东兴证券研究所

日经 225 指数



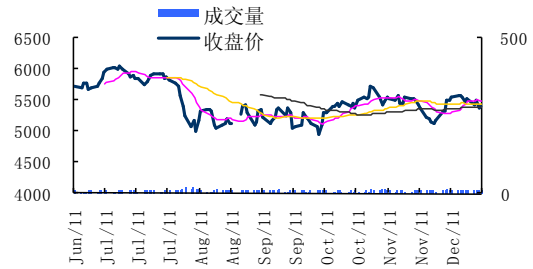
资料来源：东兴证券研究所

德国法兰克福指数



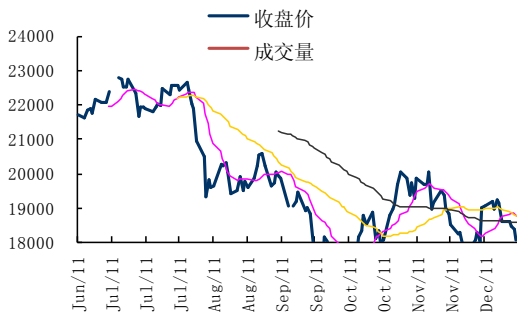
资料来源：东兴证券研究所

英国金融时报指数



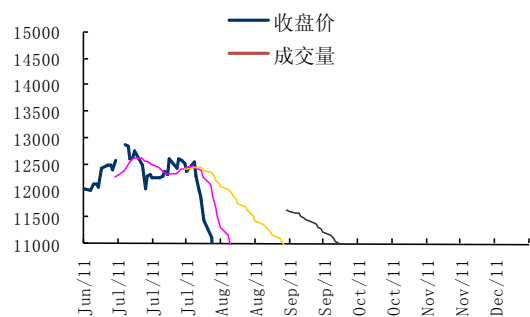
资料来源：东兴证券研究所

香港恒生指数



资料来源：东兴证券研究所

恒生国企指数



资料来源：东兴证券研究所

新股发行

申购代码	公司简称	发行量(万股)	发行价(元)	发行方式	发行时间
002643	烟台万润	3446	未定	网上网下	2011-12-12
002645	华宏科技	1667	未定	网上网下	2011-12-12
002646	青青稞酒	6000	未定	网上网下	2011-12-13
002648	卫星石化	5000	未定	网上网下	2011-12-16
002647	宏磊股份	4223	未定	网上网下	2011-12-19
300280	南通锻压	3200	未定	网上网下	2011-12-19
300281	金明精机	1500	未定	网上网下	2011-12-19
300279	和晶科技	1550	未定	网上网下	2011-12-20

资料来源：东兴证券研究所

新股上市

代码	公司简称	发行量(万股)	上市量(万股)	发行价(元)	上市时间
002643	烟台万润	3446	2766	25.00	2011-12-12
002645	华宏科技	1667	1337	27.00	2011-12-12

资料来源：东兴证券研究所

A-H 股溢价

名称	A股代码	最新(元)	涨跌幅	H股代码	最新(元)	涨跌幅	A股/H股
*ST东电	000585.SZ	2.65	-4.33%	0042.HK	0.71	-4.05%	3.73
四川成渝	601107.SH	3.72	-5.10%	0107.HK	3.02	-4.43%	1.23
青岛啤酒	600600.SH	33.18	1.72%	0168.HK	43.40	-0.46%	0.76
宁沪高速	600377.SH	5.67	-1.05%	0177.HK	6.88	-1.99%	0.82
北人股份	600860.SH	4.19	-4.99%	0187.HK	1.70	0.00%	2.46
昆明机床	600806.SH	6.00	-5.21%	0300.HK	2.28	-1.72%	2.63
广船国际	600685.SH	14.61	-6.29%	0317.HK	5.62	-3.10%	2.60
马钢股份	600808.SH	2.50	-3.10%	0323.HK	2.37	-1.25%	1.05
S上石化	600688.SH	6.45	-0.77%	0338.HK	2.56	-3.03%	2.52
鞍钢股份	000898.SZ	4.46	-3.25%	0347.HK	5.10	-5.20%	0.87
经纬纺机	000666.SZ	9.13	-5.09%	0350.HK	3.69	-5.14%	2.47
江西铜业	600362.SH	21.45	-6.50%	0358.HK	16.46	-3.86%	1.30
中国石化	600028.SH	7.08	0.00%	0386.HK	7.90	-1.25%	0.90
中国中铁	601390.SH	2.70	-2.17%	0390.HK	2.43	-1.62%	1.11
广深铁路	601333.SH	3.45	-0.86%	0525.HK	2.69	-2.89%	1.28
深高速	600548.SH	4.02	-0.25%	0548.HK	3.31	-4.34%	1.21
南京熊猫	600775.SH	5.44	-2.68%	0553.HK	1.31	-5.07%	4.15
北辰实业	601588.SH	2.70	-2.88%	0588.HK	1.18	-0.84%	2.29
ST东航	600115.SH	3.61	-4.75%	0670.HK	2.64	-4.35%	1.37
新华制药	000756.SZ	5.42	-3.90%	0719.HK	1.95	-3.94%	2.78
中国国航	601111.SH	5.84	-4.58%	0753.HK	5.41	-4.25%	1.08
中兴通讯	000063.SZ	16.63	-3.31%	0763.HK	23.25	-1.06%	0.72
中国石油	601857.SH	9.51	-1.35%	0857.HK	9.04	-3.00%	1.05
广州药业	600332.SH	13.14	0.00%	0874.HK	6.07	0.00%	2.16
华能国际	600011.SH	5.03	4.79%	0902.HK	3.95	-1.00%	1.27
海螺水泥	600585.SH	14.87	-2.36%	0914.HK	22.45	-3.85%	0.66
ST科龙	000921.SZ	3.62	-4.49%	0921.HK	1.28	-0.78%	2.83
建设银行	601939.SH	4.64	-0.64%	0939.HK	5.40	-1.46%	0.86
大唐发电	601991.SH	4.73	2.83%	0991.HK	2.47	2.92%	1.91
皖通高速	600012.SH	4.37	-2.02%	0995.HK	4.22	-2.99%	1.04
中信银行	601998.SH	3.94	-1.50%	0998.HK	4.19	-3.68%	0.94
S仪化	600871.SH	7.47	-3.24%	1033.HK	1.71	-3.39%	4.37
重庆钢铁	601005.SH	2.89	-3.34%	1053.HK	1.19	-0.83%	2.43
南方航空	600029.SH	4.57	-3.99%	1055.HK	3.84	-2.29%	1.19
创业环保	600874.SH	5.38	-2.54%	1065.HK	1.98	-0.50%	2.72
华电国际	600027.SH	3.10	5.44%	1071.HK	1.48	-0.67%	2.09
东方电气	600875.SH	22.45	0.31%	1072.HK	22.40	-1.32%	1.00
中国神华	601088.SH	24.05	-3.41%	1088.HK	32.75	-1.65%	0.73
ST洛玻	600876.SH	6.15	-6.39%	1108.HK	1.56	-1.89%	3.94

资料来源：东兴证券研究所

东兴研究员最新关注

关注日期	板块	代码	公司名称	评级	调整	EPS (2011—2013)			PE (2011—2013)		
						11E	12E	13E	11E	12E	13E
2011-11-30	批发零售	002640	百圆裤业	建议申购		0.96	1.33	1.76	27	19	15
2011-11-30	机械	002097	山河智能	推荐	首次	0.56	0.63		20	18	
2011-11-30	食品饮料	600298	安琪酵母	强烈推荐	维持	1.09	1.56	2.13	29	20	15
2011-12-01	电子	002049	晶源电子	强烈推荐	维持		1.01			22	
2011-12-02	基础化工	000635	英力特	强烈推荐	维持	0.75	1.20		19	11	
2011-12-05	医药生物	002603	以岭药业	推荐	维持	1.07	1.38	1.73	36	28.2	22.5
2011-12-05	通信	002151	北斗星通	推荐	维持	0.37	0.56	0.74	74	49	36
2011-12-06	电子元器件	300045	华力创通	推荐	维持	0.60	0.77	1.00	38	30	23
2011-12-06	房地产	000002	万科 A	强烈推荐	维持	0.94	1.12	1.48	8	6	5
2011-12-06	有色	000878	云南铜业	推荐	维持	0.75	0.95	1.18	24.5	19.3	15.5
2011-12-06	医药生物	600085	同仁堂	推荐	维持	0.33	0.42	0.53	48	37.6	30
2011-12-07	有色	600497	驰宏锌锗	推荐	维持	0.32	0.45	0.46	49	34	33
2011-12-07	房地产	600048	保利地产	推荐	维持	1.15	1.75	2.67	8.59	5.66	3.70
2011-12-08	基础化工	300135	宝利沥青	强烈推荐	维持	0.43	1.02	1.29	37	15	12
2011-12-08	有色	000807	云铝股份	推荐	维持	0.09	0.27	0.32	67.6	22.8	19.3
2011-12-08	交运设备	600066	宇通客车	强烈推荐	维持	2.12	2.61	2.98	11	9	8
2011-12-08	机械	000969	安泰科技	推荐	首次	0.40	0.56	0.76	48	34	25
2011-12-08	旅游	002306	湘鄂情	推荐	首次	0.53	0.74		36	26	
2011-12-09	机械	300249	依米康	推荐	首次	0.53	0.71	0.88	32.08	23.88	19.42
2011-12-12	钢铁	600019	宝钢股份	推荐	维持	0.45	0.46				
2011-12-13	电力设备	002350	北京科锐	推荐	首次	0.58	0.76	0.97	36	27	21
2011-12-13	交通运输	600125	铁龙物流	推荐	维持	0.43	0.59	0.72	24.5	18.0	14.8
2011-12-13	有色	600459	贵研铂业	推荐	维持	0.27	0.34	0.40	70.48	56.91	47.30
2011-12-14	电子元器件	002025	航天电器	推荐	首次	0.49	0.61	0.72	30.6	24.4	20.5
2011-12-14	有色	000960	锡业股份	推荐	维持	0.71	1.11	1.33	24.8	18.2	15.2

资料来源：东兴证券研究所

免责声明

本研究报告由东兴证券股份有限公司研究所撰写，东兴证券股份有限公司是具有合法证券投资咨询业务资格的机构。本研究报告中所引用信息均来源于公开资料，我公司对这些信息的准确性和完整性不作任何保证，也不保证所包含的信息和建议不会发生任何变更。我们已力求报告内容的客观、公正，但文中的观点、结论和建议仅供参考，报告中的信息或意见并不构成所述证券的买卖出价或征价，投资者据此做出的任何投资决策与本公司和作者无关。

我公司及其所属关联机构可能会持有报告中提到的公司所发行的证券头寸并进行交易，也可能为这些公司提供或者争取提供投资银行、财务顾问或者金融产品等相关服务。本报告版权仅为我公司所有，未经书面许可，任何机构和个人不得以任何形式翻版、复制和发布。如引用、刊发，需注明出处为东兴证券研究所，且不得对本报告进行有悖原意的引用、删节和修改。

本研究报告仅供东兴证券股份有限公司客户和经本公司授权刊载机构的客户使用，未经授权私自刊载研究报告的机构以及其阅读和使用者应慎重使用报告、防止被误导，本公司不承担由于非授权机构私自刊发和非授权客户使用该报告所产生的相关风险和责任。

行业评级体系

公司投资评级（以沪深 300 指数为基准指数）：

以报告日后的 6 个月内，公司股价相对于同期市场基准指数的表现为标准定义：

强烈推荐：相对强于市场基准指数收益率 15% 以上；

推荐：相对强于市场基准指数收益率 5% ~ 15% 之间；

中性：相对于市场基准指数收益率介于 -5% ~ +5% 之间；

回避：相对弱于市场基准指数收益率 5% 以上。

行业投资评级（以沪深 300 指数为基准指数）：

以报告日后的 6 个月内，行业指数相对于同期市场基准指数的表现为标准定义：

看好：相对强于市场基准指数收益率 5% 以上；

中性：相对于市场基准指数收益率介于 -5% ~ +5% 之间；

看淡：相对弱于市场基准指数收益率 5% 以上。