

晨会纪要

证券研究报告/策略报告

第【229】期 2012年2月24日

宏观策略

● 宏观:

1、人社部：社会保险基金将以组合方式投资保值

胡晓义表示，“(社会保险基金)如何实现投资运营保值增值的问题，这件事具体的方式、路径选择，肯定需要一个很复杂、一个全面研究的过程。投资保值的政策选择，将来一定会是一种综合性的、组合式的投资保值方式，而不会是一种单渠道的、狭窄的投资保值方式。”报道称，对于社会保险基金究竟何时入市，胡晓义并没有给出准确的时间点。

另据新华社电，胡晓义在23日召开的全国社保局长会议上透露，2012年我国将继续扩大各项社会保险的覆盖面，其中城镇基本养老保险参保人数要达到3.05亿人。

胡晓义说，今年围绕社会保险法的贯彻实施，将继续推进重大制度建设。一是新农保和城居保在全国全面推行。二是规范和完善职工养老保险非因工伤残待遇和遗属津贴政策。三是推进社会保障城乡统筹。四是积极推进医保支付制度改革，将城乡居民医保的财政补助水平提高到240元。

点评：蓝筹股的投资将是未来社保的主要投资对象，但是目前市场的各方面确实对于长期投资基金还是缺乏一定的吸引力，特别是对于社保基金这类稳定的机构投资者。而一方面社保在面临跑不赢CPI的窘境，另一方面市场也缺乏像社保这样的长线投资者的加盟，未来市场建设将会在弥补这些错位上加强。

2、央行降准今日实施4000亿获释资金冲抵后仅剩千亿

2月24日，央行年内首次降准0.5个百分点开始实施。降准后，大型金融机构执行20.5%的标准，中小金融机构则为17%，将向金融系统释放资金4000亿元左右。但由于其他数据的冲抵以及2月24日千亿定向逆回购到期，这4000亿获释资金经过冲抵后仅剩千亿元左右。

尽管本次降准早在2月18日就已宣布，但市场信心并未得到有效提振，流动性也没有从偏紧状态中脱离出来。主要体现在：首先，降准释放的资金半数已被抵消。其次，货币市场利率依然高企。第三，公开市场操作全面暂停。

点评：预计未来存准率仍有继续下调的空间，而经济增速、物价、外汇占款将是其变动的三个重要参考变量。而对于股市来说，似已“透支”了本次降准的利好作用。（姚凯）

● 策略：热点不断支撑市场重心上行

沪深股市周四呈现震荡整理，小幅走高态势。盘中股指一度失守 2400，但煤炭板块启动，助大盘回升，重新站上 2400 点。截止收盘，沪指报 2409.55 点，涨 5.96 点，涨幅 0.25%，成交 1054 亿元；深成指报 9918.94 点，涨 56.40 点，涨幅 0.57%，成交 1016 亿元。

市场消息面，人力资源和社会保障部副部长胡晓义 23 日表示，全国社会保险基金将以组合方式投资保值。胡晓义表示，“社会保险基金如何实现投资运营保值增值的问题，这件事具体的方式、路径选择，肯定需要一个很复杂、一个全面研究的过程。投资保值的政策选择，将来一定会是一种综合性的、组合式的投资保值方式，而不会是一种单渠道的、狭窄的投资保值方式。”对于社会保险基金究竟何时入市，胡晓义并没有给出准确的时间点。虽然没有给出具体时间表，但对于组合方式投资保值的表态，已表明未来部分资金进行证券市场投资的确定性。此类利好 A 股市场的消息不兑现，恰恰是推动市场上涨的原动力。

近期消息面暖风频吹，题材热点层出不穷，做多热情明显提升，传媒、网络科技等品种被持续关注，有助于凝聚做多合力。短线来看，市场仍将受到政策、流动性以及估值修复等因素的共同支撑，股指有望继续维持震荡上升的格局。（魏日）

行业&公司

● 化工行业：司尔特发布年报，业绩超预期

司尔特发布年报，2011 年公司完成营业收入 17.20 亿元，同比增长 32.78%；实现净利润 1.62 元，同比增长 70.54%，毛利率为 17.18%，同比增加 1.35 个百分点。公司 2011 年基本每股收益为 1.12 元，相比于 2010 年 0.86 元，同比增长 30.23%，超过 wind 统计的市场一致预期 0.93 元。另外公司 2011 年度发行 3,800 万股 A 股股票，总股本较上年上涨 34.55%。

点评：（1）司尔特从事国家大力支持、鼓励发展的高浓度磷复肥产品研发、生产和销售，主要产品为高浓度缓释 NPK 复合肥系列产品以及磷酸一铵，中间产品包括硫酸、磷酸等。目前，已具备年产 53 万吨高浓度缓释 NPK 复合肥、30 万吨磷酸一铵、25 万吨硫酸、15 万吨磷酸的生产能力。2011 年业绩增长的主要原因在于行业形势继续向好，公司有效的运用上市募集资金，进行成本控制，营业收入和主要产品的毛利率提高，带来了营业利润、利润总额及归属于上市公司股东的净利润均有较大幅度的提高。

（2）公司处在快速发展时期。募投项目将在 2012 年 7 月达到可使用状态，2012 年下半年达产。加快推进公司使用超募资金建设的 350kt/a 硫磺制酸及余热发电项目，力争与募集资金投资项目同时建成。公司计划通过 2-3 年的快速发展，公司达到年产高浓度 NPK 复合肥 80 万吨、磷酸一铵 30 万吨、硫酸 60 万吨实际生产能力，产值、利润相应增长，综合实力明显增强，行业地位进一步提高。

（3）公司目前市盈率相对合理，可以适当关注，逢低买入。（姚凯、高高）

● **TMT 行业：川大智胜（002253）2011 年业绩快报点评**

川大智胜 2 月 24 日公布了其 2011 年度业绩快报。公司 2011 年实现的营业收入、营业利润、归属于上市公司股东净利润分别为 1.73 亿、0.37 亿、和 0.51 亿，同比增速分别为 19.51%、19.60%和 25.85%，基本每股收益同比增长 24.07%达到 0.67 元。

公司 2011 年的加权平均净资产收益率为 11.83%，相比 2010 年上升了 1.28 个百分点。

点评：公司是我国空中交通管理领域和地面智能交通管理领域具有自主知识产权的大型软件和重大设备供应商，在空管重大软件和装备的市场占有率位居国内企业第一。

公司 2011 业绩增长的原因是公司主营业务发展良好，随着我国低空领域改革和机场建设的推进，公司空管业务未来还将维持较高的增长速度，同时智能交通业务在智慧城市建设和加快的大环境下也将会有业绩表现。我们看好公司的业务发展前景，建议投资者给予关注。（姚凯、侯卜魁）

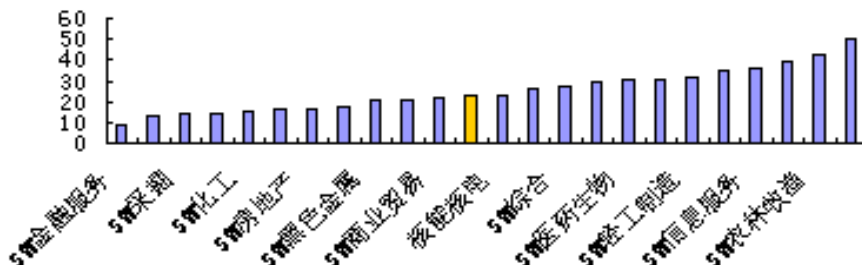
● **核能板块：政策上积极发展该行业的信号渐浓**

2 月 14 日，国务院已经发文确认：国家能源局电力司下属的核电办公室，将升级为核电司；2 月 20 日，国家能源局全面启动在运在建核电站应对超设计基准事故安全技术研发计划。

点评：国家能源局设立核电司以及国家能源局全面启动在运在建核电站应对超设计基准事故安全技术研发计划，表明了国家对核电的重视，在政策上是一个积极的发展该行业的信号。有资料显示，核电占总发电量的比例：美国是 20%，法国是 80%，日本是 30%，中国是 2%。

在去年日本福岛核事故后，中国开展了全国核电安全大检查，核电建设一度放慢了脚步。一旦环保部的《核安全规划》，国家能源局拟定的《核电安全规划》和《核电中长期发展调整规划》，得到批复，将刺激二级市场核能板块的上升。目前，核能板块在整个板块估值体系中估值居中，其中一些业绩较好的个股偏低，关注其中股本相对较小、业绩较好的个股。如东方电气（600875）、中核科技（000777）等。

核能在板块估值体系中居中



（祝火生）

新股发行

无

新股上市定价

无

股票池

股票名称	股票代码	投资评级	所属行业	预期 EPS			PE			昨日收盘价	推荐日收盘价
				2011	2012	2013	2011	2012	2013		
美亚柏科	300188	买入	电子信息	1.12	1.66	2.37	36	24	17	37.75	35.26
天玑科技	300245	买入	电子信息	0.91	1.26	1.77	31	22	16	27.17	26.80
泰和新材	002254	买入	化工	1.18	1.51	1.82	21	16	13	13.65	11.12
辰州矿业	002155	买入	有色金属	0.46	0.70	1.05	53	35	23	26.64	19.45
格林美	002340	买入	有色金属	0.93	1.18	1.48	28	22	18	22.34	19.20
华东医药	000963	买入	医药	0.93	1.18	1.48	28	22	18	25.13	25.60
国投新集	601918	买入	煤炭	0.73	0.87	1.07	16	13	11	12.28	10.93
南方泵业	300145	买入	机械	0.67	0.93	1.24	25	18	14	17.63	18.10
神开股份	002278	买入	机械	0.31	0.39	0.43	35	27	25	10.66	9.24
中国人寿	601628	买入	保险	0.88	1.14	1.28	20	15	13	19.05	17.46
国电清新	002573	买入	公用事业	0.38	0.81	1.30	59	28	17	20.35	21.08
百圆裤业	002640	买入	纺织服装	0.93	1.23	1.63	30	22	17	23.00	19.22
光明乳业	600597	买入	食品	0.23	0.32	0.49	38	27	18	8.89	8.71
民生银行	600016	买入	银行	0.95	1.17	1.45	6	5	4	6.45	5.86
拓维信息	002261	买入	通信行业	0.39	0.71	0.96	44	24	18	22.60	19.25

股票池推荐日：2012年1月4日

附表：金融市场数据一览(数据截止至2012年2月24日09点00分)

数据来源：WIND

A股市场			周边主要股市		
	收盘	涨跌(%)		收盘	涨跌(%)
上证综合指数	2409.55	0.25	道琼斯工业指数	12984.69	0.36
深证成份指数	9918.94	0.57	S&P500	1363.46	0.43
中小板指	4726.80	0.70	NASDAQ	2956.98	0.81
创业板指	756.90	-0.35	日经225指数	9579.40	-0.17
沪深300指数	2606.26	0.34	富时100指数	5937.89	0.36
上证180指数	5582.31	0.26	香港恒生指数	21380.99	-0.78
			H股指数	11714.29	-0.92
国内债券市场			汇率市场		
	收盘	涨跌(%)		比例	涨跌(%)
国债指数	132.01	0.02	欧元兑美元	1.34	-0.03
企业债指数	149.36	-0.05	美元兑日元	79.97	-0.01
SHIBOR 隔夜	5.22	20.25 (BP)	英镑兑美元	1.57	0.01
SHIBOR 一周	5.49	45.33 (BP)	美元兑港币	7.76	0.00
SHIBOR 二周	6.23	156.75 (BP)	美元兑人民币	6.30	0.04
SHIBOR 一个月	5.64	-15.25 (BP)	美元兑人民币(1年期)	6.31	0.03
SHIBOR 三个月	5.30	-0.11 (BP)	美元指数(数值)	78.65	0.03
股指期货市场			商品市场		
	收盘	涨跌(%)		价格	涨跌(%)
IF1202(当月)	2606.00	0.51	沪铜	60200.00	-0.12
IF1203(下月)	2617.20	0.53	沪铝	16130.00	-0.09
IF1206(下季)	2634.20	0.45	沪锌	15750.00	0.22
IF1209(隔季)	2661.60	0.49	沪螺纹钢	4237.00	-0.05
能源市场			沪黄金	362.49	1.23
	价格	涨跌(%)	沪橡胶	29235.00	0.22
纽约石油	USD108.47	0.59			
布伦特石油	USD123.23	1.32			

行业指数涨跌情况

简称	收盘	涨跌(%)	简称	收盘	涨跌(%)
能源 II	3557.44	0.53	家庭与个人用品	2747.50	-0.56
材料 II	2692.22	0.76	医疗保健设备与服务	3360.12	-0.10
资本货物	2581.97	0.17	制药、生物与生命科学	3413.72	0.56
商业和专业服务	1327.87	0.38	银行	2163.02	-0.10
运输	1737.89	0.49	多元金融	4295.00	-0.46
汽车与汽车零部件	3659.65	0.30	保险 II	667.28	0.10
耐用消费品与服装	2019.39	0.18	房地产	1830.84	0.30
消费者服务 II	2465.89	-0.38	软件与服务	1494.17	-0.44
媒体 II	2102.99	-0.43	技术硬件与设备	1272.28	-0.14
零售业	2934.57	0.60	半导体与半导体设备	851.99	-0.40
食品与主要用品零售 II	3238.39	0.28	电信服务 II	2130.87	0.04
食品、饮料与烟草	3841.19	0.84	公用事业 II	1895.88	-0.20

具备证券投资咨询业务资格的说明:

根据中国证监会核发的经营证券业务许可，航天证券研发部有限责任公司的经营范围包括证券投资咨询业务。

投资评级说明:

—报告发布后的 6 个月内上市公司股票涨跌幅相对同期沪深 300 指数的涨跌幅为基准

—股票投资评级标准:

买入: 相对强于基准表现 20%以上

增持: 相对强于基准表现 10~20%

中性: 相对基准表现在-10%~+10%之间波动

减持: 相对弱于基准表现 10%以下

—行业投资评级标准:

看好: 行业超越基准整体表现

中性: 行业与基准整体表现持平

看淡: 行业弱于基准整体表现

免责声明:

本报告版权归“航天证券研发部”所有，未经事先书面授权，任何人不得对本报告进行任何形式的发布、复制。如引用、刊发，需注明出处为“航天证券研发部”，且不得对本报告进行有悖原意的删节和修改。本报告基于我公司及研究人员认为可信的公开资料或实地调研资料，但我公司及研究人员对这些信息的准确性和完整性不作任何保证，且本报告中的资料、意见、预测均反映报告初次公开发布时的判断，可能会随时调整。报告中的信息或所表达意见不构成投资、法律、会计或税务的最终操作建议，我公司不就报告中的内容对最终操作建议作出任何形式的担保。

风险提示:

报告中的内容和意见仅供参考，并不构成对所述证券买卖的出价或询价。投资者对其投资行为负完全责任，我公司及其雇员对使用本报告及其内容所引发的任何直接或间接损失概不负责。

航天证券研发部有限责任公司

地址: 上海市曹杨路 430 号

电话: 021-62446688

网址: www.casstock.com